

EDIKIO GUEST 软件 – 常见问题解答

如需更多信息，请参阅常见问题解答，网址是 www.edikio.com



目录

1	准备 EDIKIO GUEST 解决方案.....	4
1.1	Edikio 解决方案包含哪些内容？	4
1.2	如何安装打印机驱动程序和 Edikio Guest 软件？	4
1.3	如何接通打印机电源？	5
1.4	如何安装耗材？	6
1.5	如何检查打印是否准备就绪？	7
2	使用 EDIKIO GUEST 打印第一张个性化卡片	8
2.1	新建文档向导	8
2.2	如何自定义文档？	8
2.3	如何编辑标签信息？	9
2.4	如何在表格中添加新行？	10
2.5	如何选择多行进行打印？	11
2.6	如何保存对文档的更改？	11
2.7	如何关闭文档？	11
2.8	主屏幕上有什么内容？如何操作？	12
3	自定义设计文档.....	14
3.1	如何在卡片上添加新对象？	14
3.2	如何改变卡片对象的属性？	15
3.3	如何将两个对象对齐？	15
3.4	如何将文本对象的格式复制到另一个文本对象上？	16
3.5	如何创建版式相同的多个卡片？	16
3.6	如何锁定文档设计？如何操作？	17
3.7	高级：	19
	▪ 如何编辑图像属性？	19
	▪ 如何设置对象的确切尺寸和位置？	20
	▪ 如何编辑条形码的高级属性？	20
4	使用数据库	21
4.1	如何在 Edikio Guest 中更新信息？	21
4.2	如何选择多个表行进行打印？	21
4.3	如何在文档表格中创建或删除行？	22

4.4	如何在文档表格中创建新列？	22
4.5	如何重命名文档列？	23
4.6	如何删除文档列？	23
4.7	如何对列重新排序？	24
4.8	如何在文档表格中搜索关键词？	24
4.9	高级：	24
	▪ 如何将 Excel 文件的数据导入 Edikio Guest 文档中？	24
	▪ 如何从另一个 Edikio Guest 文件中导入数据？ (仅限 PLUS 高级版)	26
	▪ 在 Edikio Guest 重新导入数据库信息时如何处理重复行？ (仅限 PLUS 高级版)	27
	▪ 是否可以更改列类型？ (图像列/文本列/条形码列...)	29
	▪ 是否可以隐藏文档列？	29
	▪ 如何阻止对列的更改？	30
	▪ 如何更改卡片设计对象中的数据库来源列？	30
	▪ 如何将同样的值应用于某一列中的所有行？	31
	▪ 如何将“可变”字段转换为“固定”字段？	32
5	应用程序.....	33
5.1	如何从 START 基础版升级为 PLUS 高级版？	33
5.2	如何激活许可？	34
5.3	Edikio Guest 是否可在多台电脑中使用？	34
5.4	是否可以使用单面打印机实现标签双面打印？	34
5.5	是否可以在 Edikio Guest 中撤销操作？	35
5.6	如何更改软件语言？	35
5.7	Edikio Guest 可提供哪些卡片格式？	36
5.8	使用 Edikio Guest 软件是否可以打印不同颜色？	36
5.9	是否任何图像均可采用单色打印？	37
5.10	对图像应如何处理以进行单色打印？	37
5.11	Edikio Guest 软件的最低系统要求是什么？	38

1 准备 EDIKIO GUEST 解决方案

1.1 Edikio 解决方案包含哪些内容？

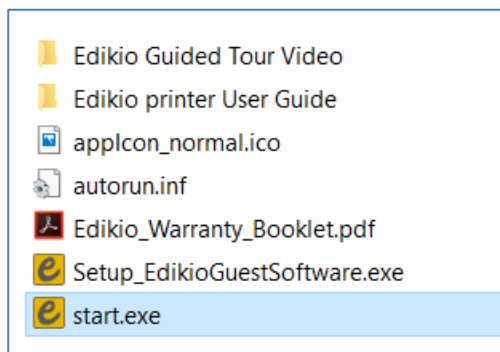
Edikio Guest 解决方案包括：

- 一台卡片打印机（Edikio Access 标准版或 Edikio Flex 专业版）
- USB 数据线、电源和电源线
- 一个 U 盘，其中包含安装 Edikio Guest 所需的全部文件
- 白色色带和黑色卡片

1.2 如何安装打印机驱动程序和 Edikio Guest 软件？

- 从随附的 U 盘安装：

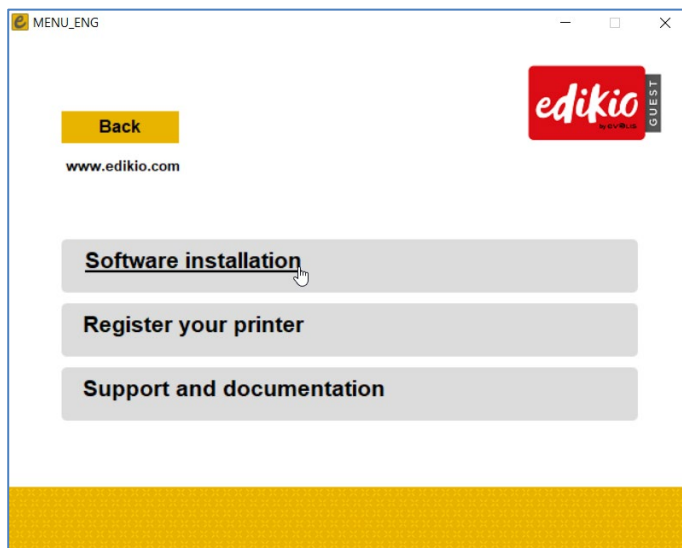
- 在 Windows 资源管理器中打开 U 盘内容并双击 start.exe



- 选择语言



- 接着选择“软件安装”：此程序会同时安装打印机驱动程序 (Edikio Printer Suite / Edikio Print Center) 和 Edikio Guest 软件



- 根据安装流程完成安装。
警告：请勿在打印机驱动程序完成安装前连接 USB 线缆。
 - 安装完成后，便可以接通打印机电源并启动 Edikio 软件

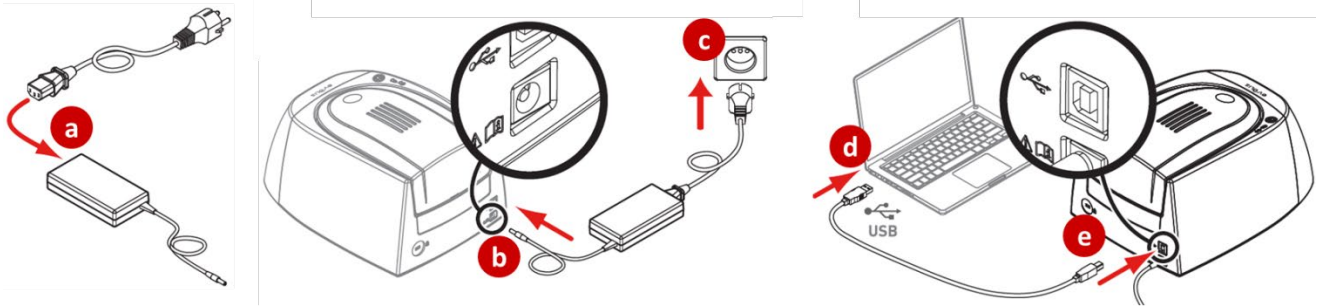
- **从互联网安装：**

- 访问 www.edikio.com 并进入“支持”页面。
- 选择“Edikio Guest 软件”
- 在本页面可以找到 Edikio Guest 软件最新版的下载链接。
- 下载完成后，双击 Setup_EdikioGuestSoftware.exe 文件启动安装：此程序会同时安装打印机驱动程序 (Edikio Printer Suite / Edikio Print Center) 和 Edikio Guest 软件。
- 根据安装流程完成安装。
警告：请勿在打印机驱动程序完成安装前连接 USB 线缆。
 - 安装完成后，便可以接通打印机电源并启动 Edikio Guest 软件。

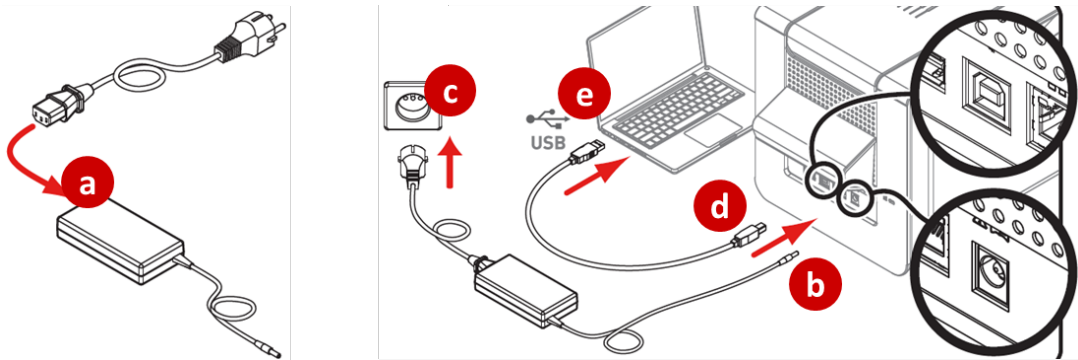
1.3 如何接通打印机电源？

警告：接通打印机电源之前必须安装打印机驱动程序。

- Edikio Access 标准版

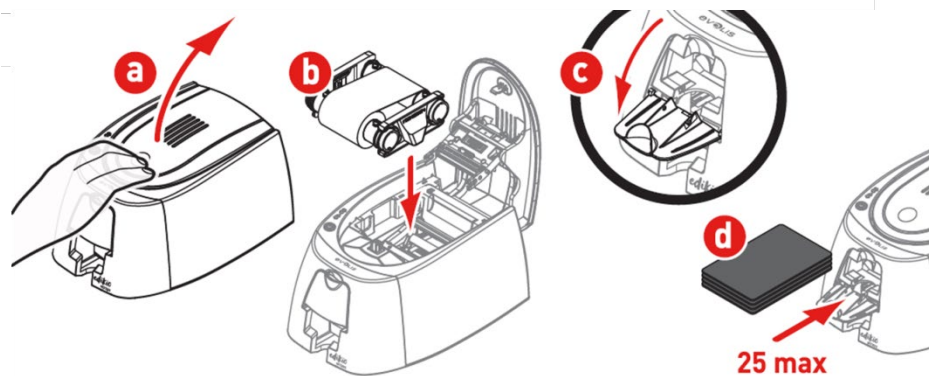


- Edikio Flex 专业版

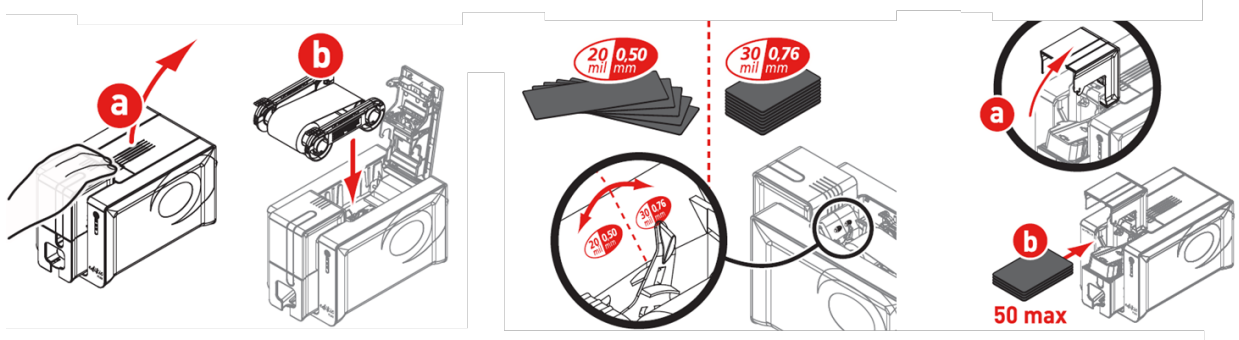


1.4 如何安装耗材?

- Edikio Access 标准版



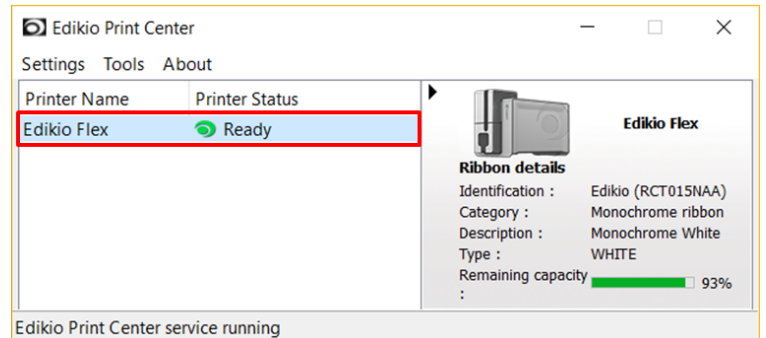
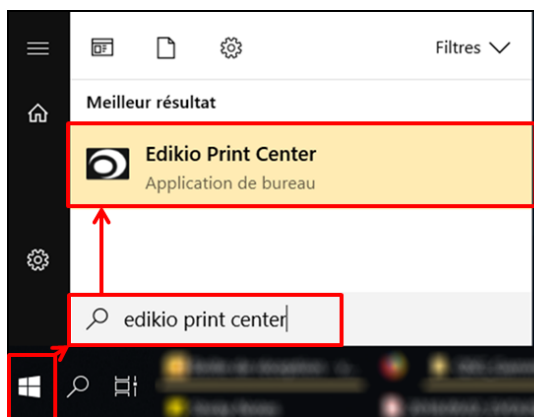
- Edikio Flex 专业版



1.5 如何检查打印是否准备就绪？

要检查打印是否准备就绪，请通过 Windows“开始”菜单或桌面快捷方式打开 Edikio Print Center。

在 Edikio Print Center 中检查打印是否“准备就绪”。



2 使用 EDIKIO GUEST 打印第一张个性化卡片

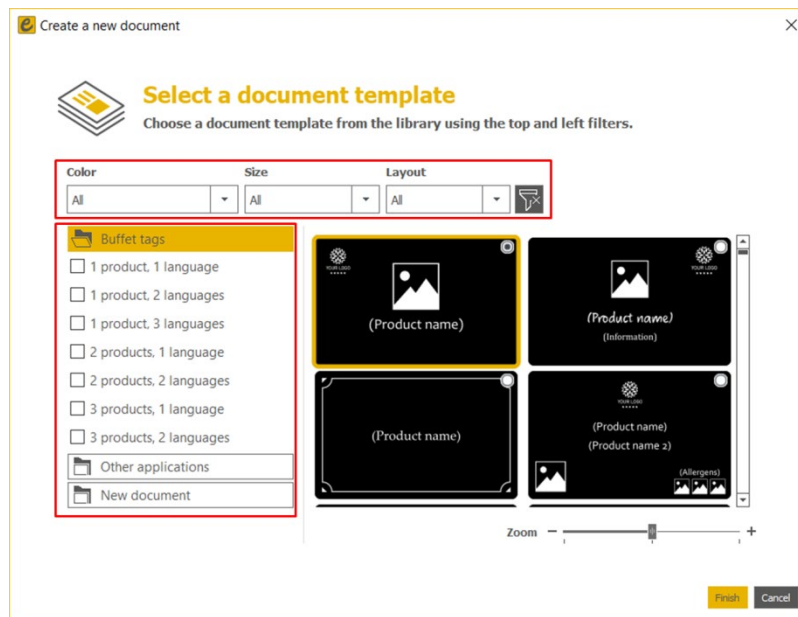
Edikio Guest 软件用于创建并打印自助餐标签及其他卡片。

首次启动软件时会播放导览视频，展示软件的人性化设计。

2.1 新建文档向导

导览视频播放完后，系统会启动“新建文档向导”，帮助您创建卡片。

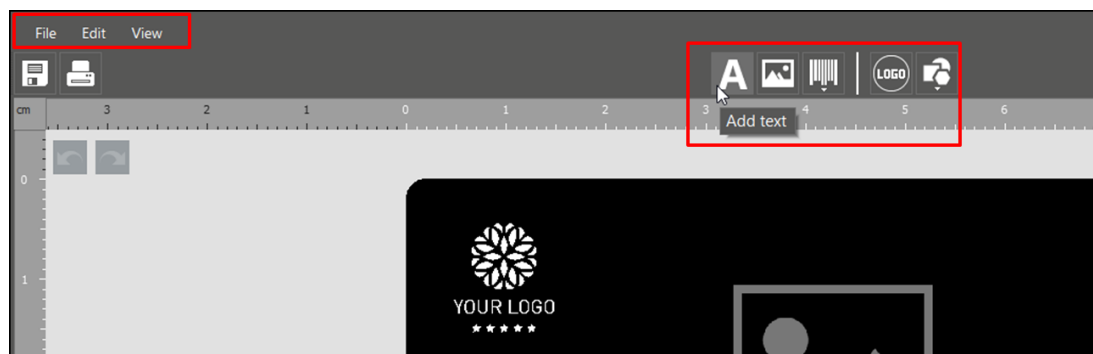
在向导中选择一个模板（使用顶部和左侧的筛选器）。



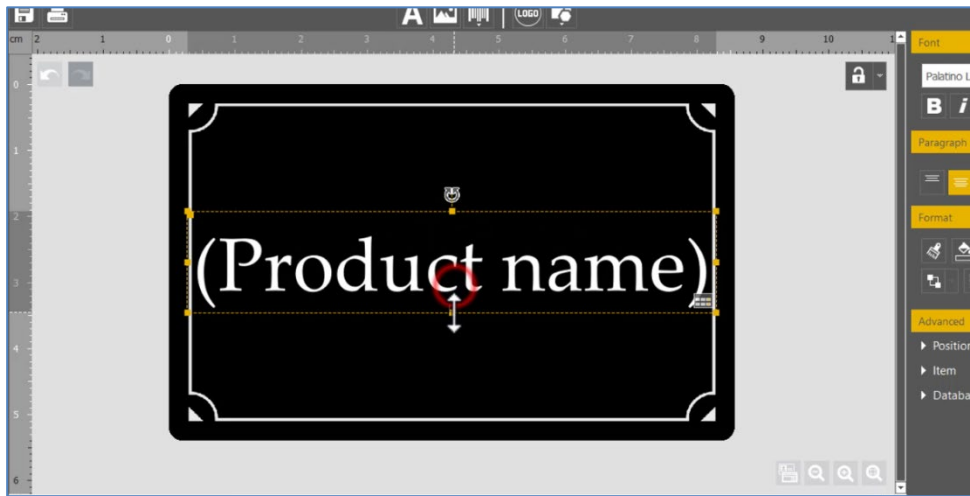
2.2 如何自定义文档?

单击“完成”，系统会显示软件的主屏幕，其中提供多种对卡片进行自定义设计和打印的选项：

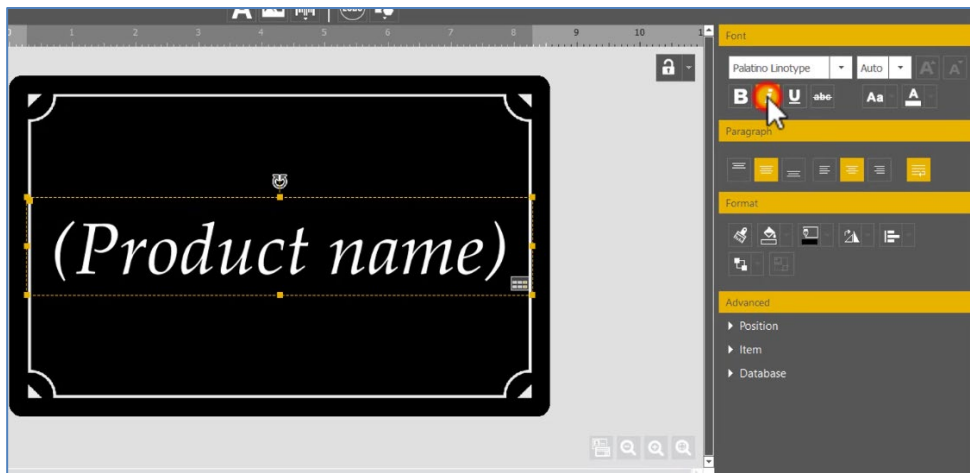
使用顶部菜单（文件/编辑/视图）以及按钮组可以在卡片中添加新对象（添加文本、添加图像...）。



使用设计区域可以安排文档版式。

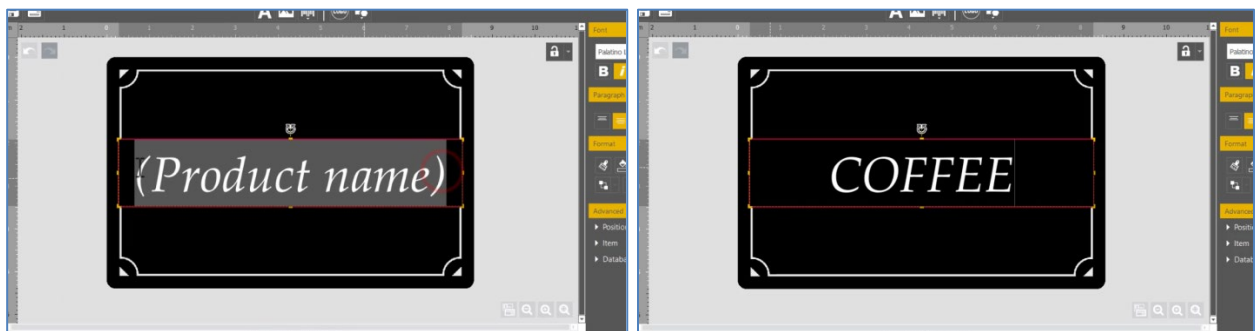


使用右侧的属性窗格可以更改对象的属性。



2.3 如何编辑标签信息？

可以直接在卡片上编辑信息。



也可以从数据库表格中编辑数据



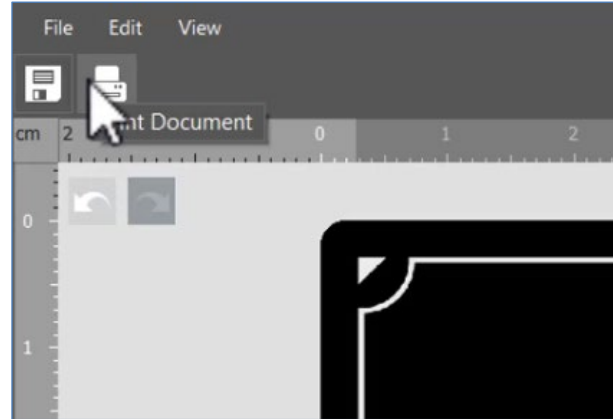
2.4 如何在表格中添加新行？

使用“+”按钮可在数据库表格中添加新行以使用相同版式创建新卡片。



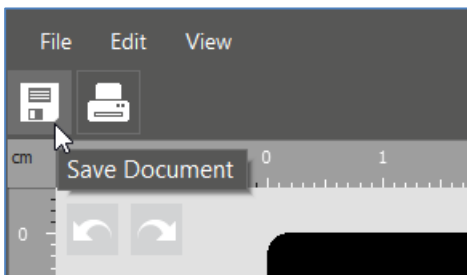
2.5 如何选择多行进行打印?

- 单击左侧的复选框可选择要打印的行
- 单击左上角的“打印”按钮便即可启动打印



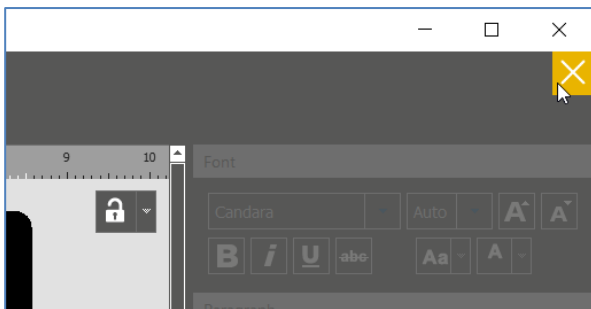
2.6 如何保存对文档的更改?

使用左上角的“保存文档”图标即可保存文档。

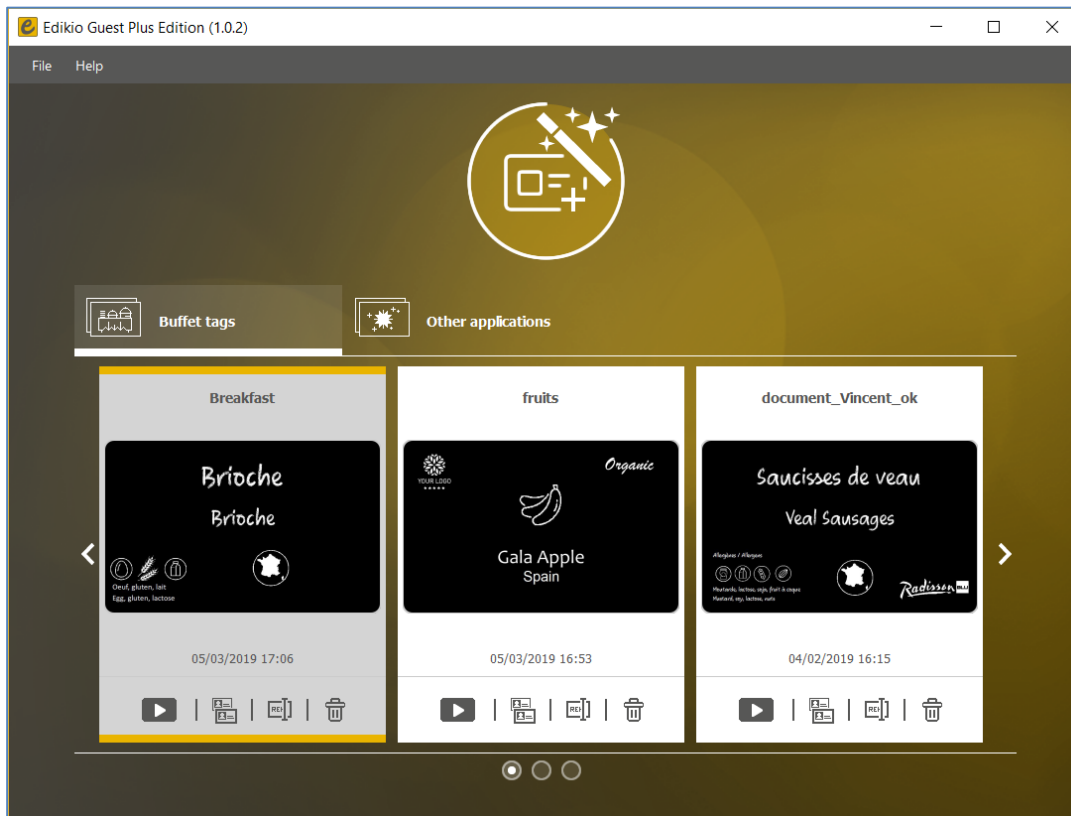


2.7 如何关闭文档?

单击右上角的“关闭”按钮即可关闭文档，并返回软件“主屏幕”。



2.8 主屏幕上有什么内容？如何操作？

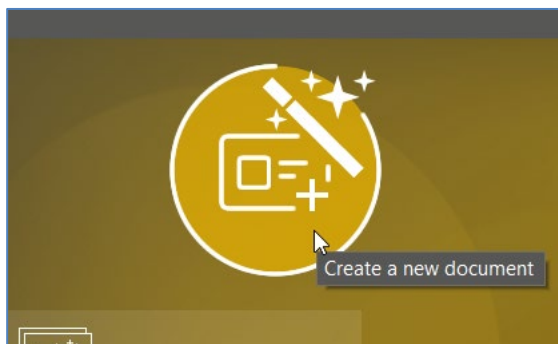


主屏幕上会显示最近操作过的个性化标签和卡片，分为两个部分：

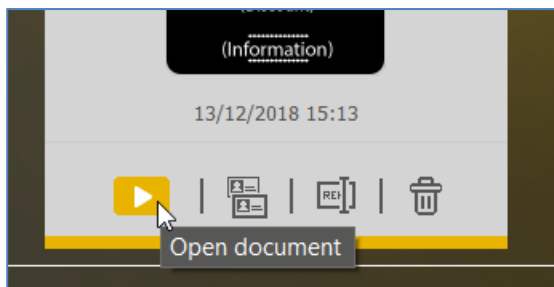
- 自助餐标签（餐饮服务用品）
- 其他应用程序（替代服务）

在主屏幕可进行以下操作：

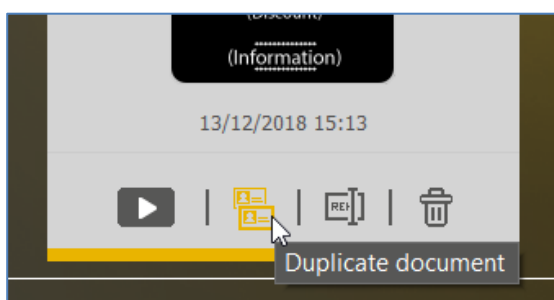
- 启动新建文档向导



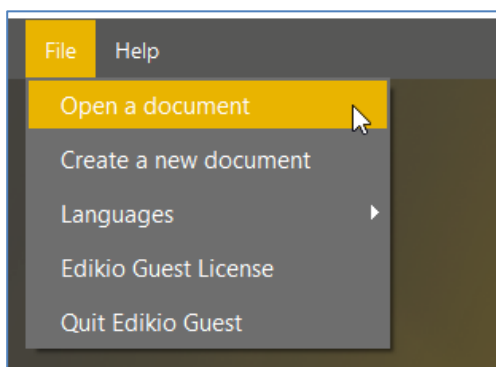
- 打开最近的文档 - 双击文件预览或以下图标:



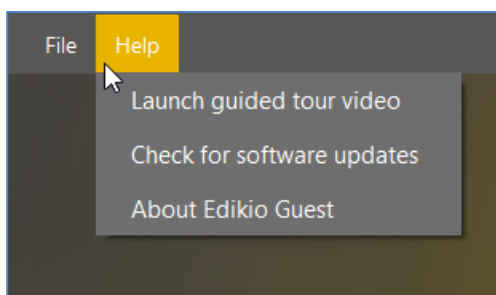
- 复制、重命名或删除文档



- 浏览电脑中的 Edikio 文档 (“文件”菜单 > 打开文档)



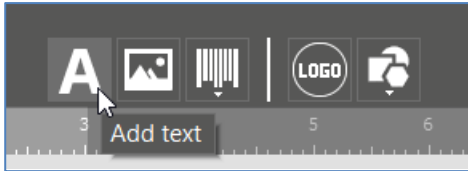
- 获取帮助和下载最新软件更新 (免费)



3 自定义设计文档

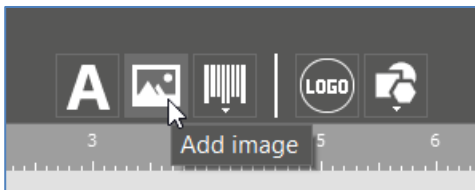
3.1 如何在卡片上添加新对象？

- 文本:
 - 单击“新对象”按钮 > “添加文本”



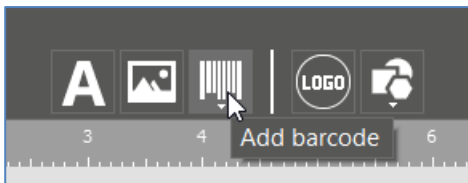
- 在卡片中心位置会添加一个可编辑的新文本区域
- 系统会创建新的数据库表格列。

- 图像:
 - 单击“新对象”按钮 > “添加图像”



- 在卡片中心位置会添加一个新图像，Windows Explorer 随即启动
- 浏览至相应的图像后，系统会创建新的数据库列

- 条形码
 - 单击“新对象”按钮 > “添加条形码”



- 在卡片中心位置会添加一个可编辑的新条形码
- 系统会创建新的数据库表格列。

- 徽标:
 - 单击“新对象”按钮 > “添加徽标”



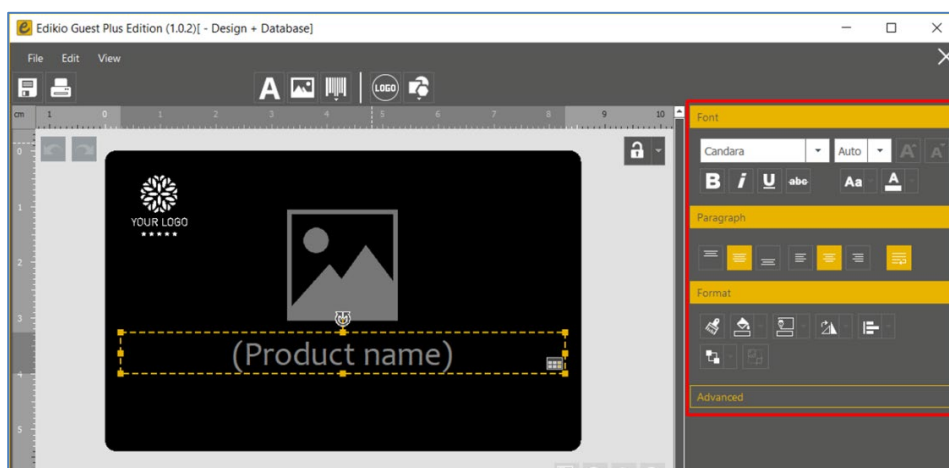
- 在卡片中心位置会添加一个新图像，Windows Explorer 随即启动
- 形状
 - 单击“新对象”按钮 > “添加形状”



- 选中所需的形状
- 新形状即会添加到卡片的中心位置

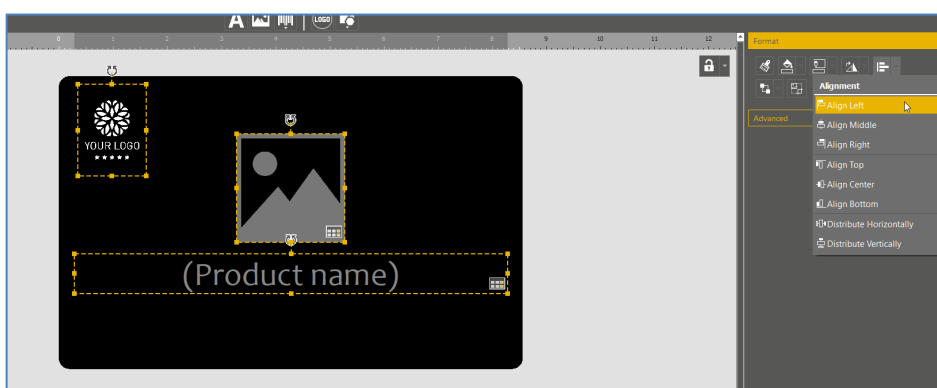
3.2 如何改变卡片对象的属性？

- 选择卡片上的对象（文本、图像、条形码...）。
- 在右侧的属性窗格中编辑所选对象的属性。可选属性取决于对象的类型（文本、图像、条形码...）



3.3 如何将两个对象对齐？

- 在卡片上选中多个对象
- 单击属性窗格中的“对齐”图标，然后选择相应选项



3.4 如何将文本对象的格式复制到另一个文本对象上？

使用“格式刷”可将一个对象的格式复制到另一个对象上。

1. 单击一个对象（需要复制其格式）



2. 单击“格式刷”图标（位于属性窗格中）



3. 单击另一个对象以应用此格式



3.5 如何创建版式相同的多个卡片？

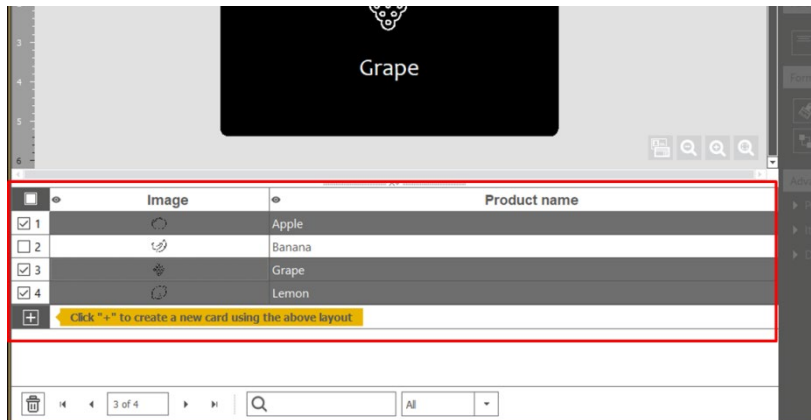
卡片设计模块下的表格可以包含数量无限的行。

在每个新行中均可使用相同的对象、尺寸、位置和属性创建一个新的卡片副本。

要创建新行，单击表格底部的“+”按钮并输入新数据。

这样即可创建多行并进行批量打印。

在下例中，所有行（Apple、Banana、Grape 和 Lemon）均使用了完全相同的版式。选择多行或所有行即可启动一次性打印多行：此处，启动打印将会打印 Apple、Grape 和 Lemon。



有关添加、删除或选取记录的更多信息，访问“使用数据库”章节。

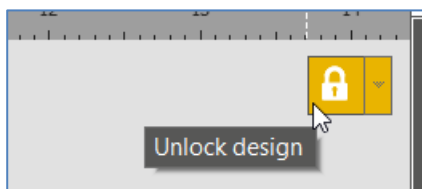
3.6 如何锁定文档设计？如何操作？

锁定功能可用于锁定卡片版式中的对象，避免对卡片/标签版式进行不必要的修改。此时，无法添加新对象，但仍可对数据库信息进行编辑和打印。

- 不使用密码：
 - 要启用锁定功能，单击设计模块右上角的“锁定”按钮

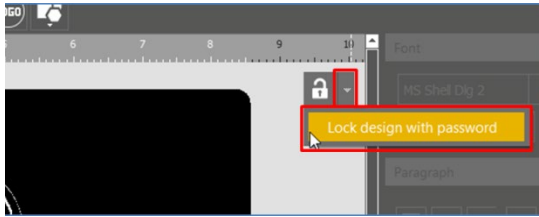


- 要禁用锁定功能，再次单击“锁定”按钮。

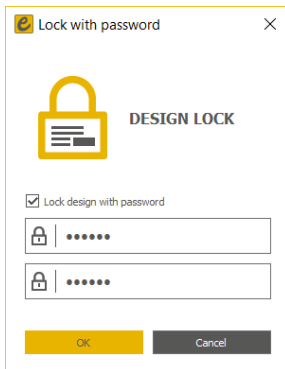


- 使用密码（仅限 PLUS 高级版）

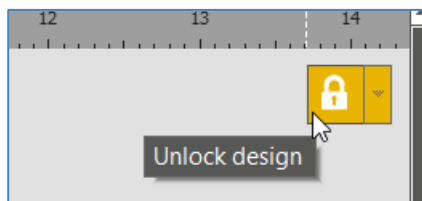
- 要启用密码锁定功能，单击设计模块右上角锁定按钮旁边的小“箭头”。



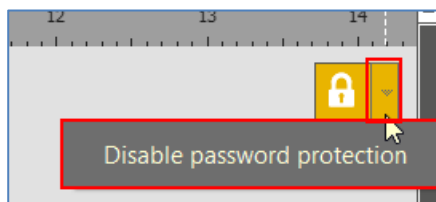
- 定义并确认密码。单击“确定”。



- 要解除锁定，单击“锁定”按钮。使用先前定义的密码再次锁定。



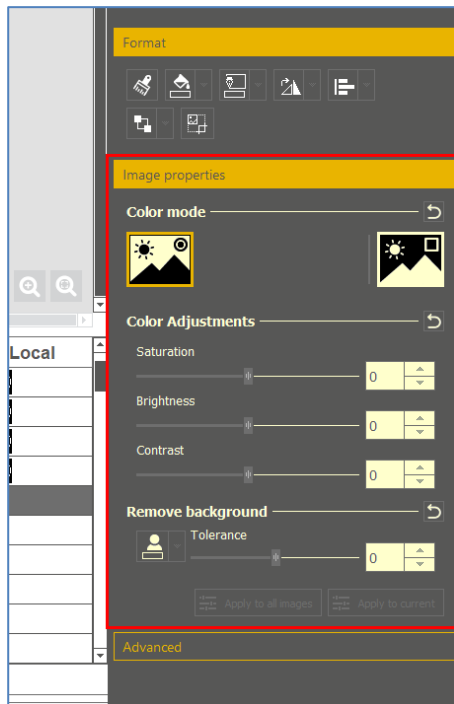
- 要禁用密码锁定功能，单击锁定按钮旁边的小“箭头”和“禁用密码保护”。



输入先前定义的密码以禁用密码保护。

3.7 高级：

- 如何编辑图像属性？
- 选择卡片设计中的图像，并从屏幕右侧的对象属性中查找相应的图像属性
- 要展开图像属性栏（默认折叠），双击“图像属性”标题

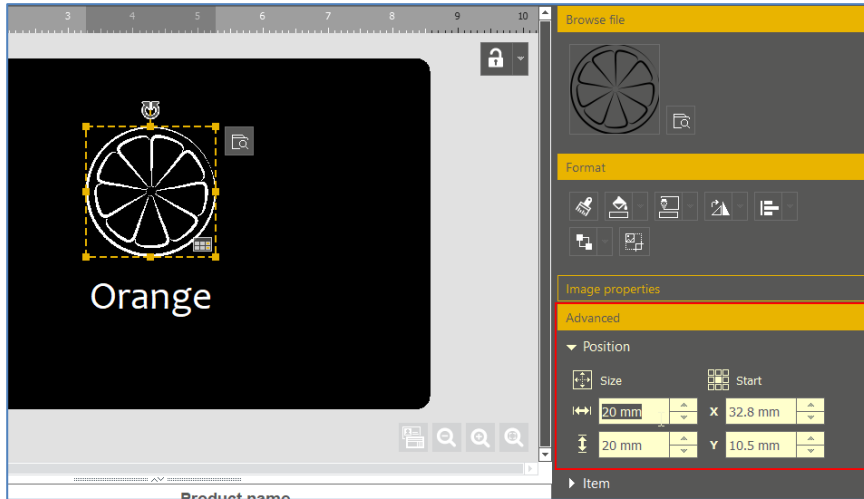


其中包含以下选项：

- 颜色模式（颜色、灰度 – 仅限 PLUS 高级版；单色）
- 反转图像（例如将图片由白色切换为黑色）
- 基本颜色调整（饱和度、亮度和对比度）
- 删除背景：定义要从所选图片中删除的颜色，并移动光标以设置正确的图像“容差”
- 上述选项可以应用于“所有图像”，也可仅应用于当前图像

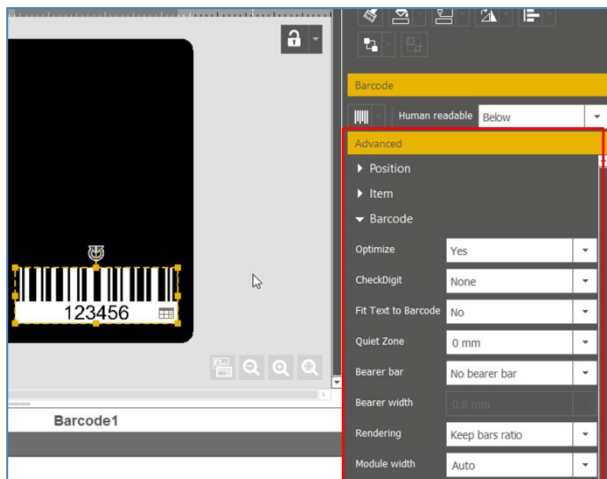
■ 如何设置对象的确切尺寸和位置？

- 选择卡片上的对象，例如图像
- 在属性窗格中，选择“高级”选项并单击“位置”。
- 使用键盘输入并编辑其尺寸和位置



■ 如何编辑条形码的高级属性？

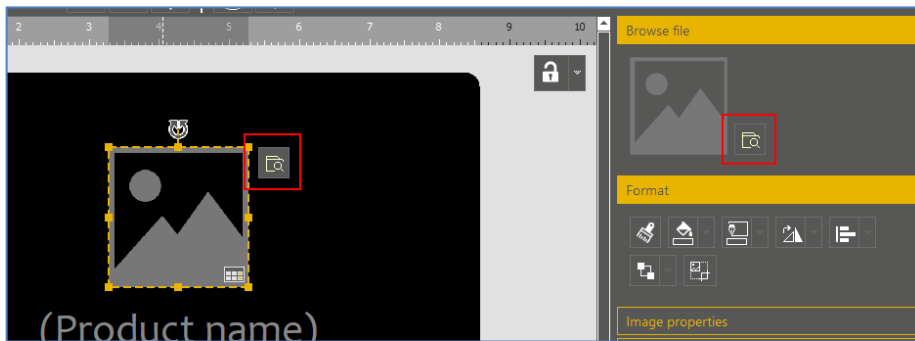
- 选择卡片上的条形码对象
- 在属性窗格中，选择“高级”选项并单击“条形码”。



4 使用数据库

4.1 如何在 Edikio Guest 中更新信息？

- 在卡片上：
 - 文本：单击文本区域以编辑文本
 - 图像或徽标：
 - 双击图像以浏览电脑中的另一个文件
 - 单击图像右上角的“放大镜”按钮，或单击属性区域的“浏览”按钮



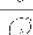



- 条形码：单击条形码的中心，输入相应的文本和/或数值进行编辑。

- 在数据库表格中：
 - 文本：双击单元格以编辑内容
 - 图像：双击单元格以编辑内容
 - 条形码：双击单元格以编辑内容

4.2 如何选择多个表行进行打印？

- 使用鼠标单击行号旁边的复选框。

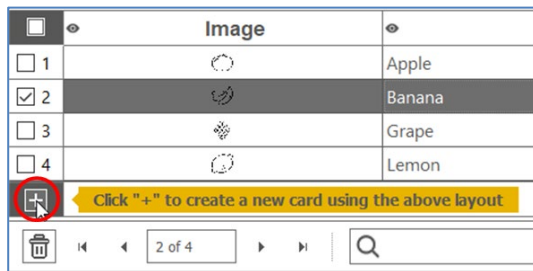
	Image	
<input checked="" type="checkbox"/> 1		Apple
<input checked="" type="checkbox"/> 2		Banana
<input type="checkbox"/> 3		Grape
<input type="checkbox"/> 4		Lemon

Click "+" to create a new card using the above layout

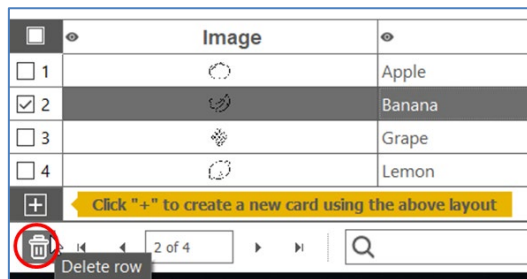
- 按住“CTRL”键的同时单击多个行。
- 也可以选择多条相邻的记录：
 - 选择相应范围的第一行
 - 按住“SHIFT”键的同时再按 +
 - 选择相应范围的最后一行

4.3 如何在文档表格中创建或删除行？

- 单击数据库表格底部的“+”按钮创建新行

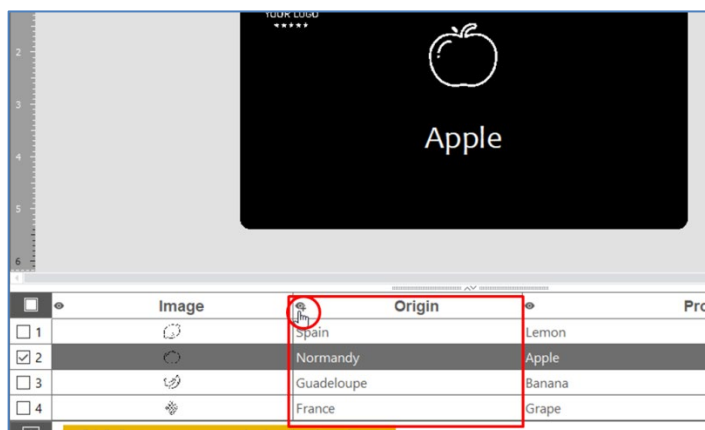


- 单击“垃圾箱”按钮以删除一行或多行



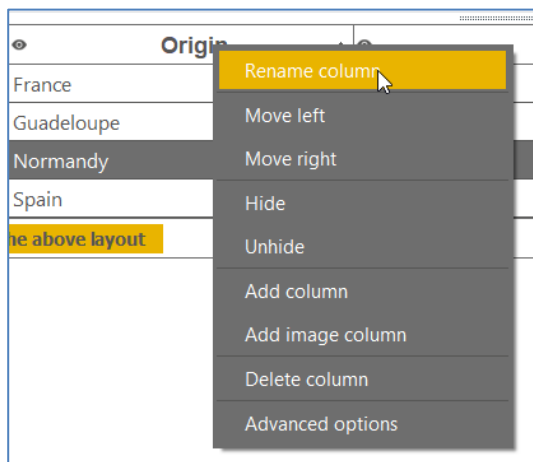
4.4 如何在文档表格中创建新列？

- 添加新对象
 - 在卡片上添加文本、图像或条形码对象时，数据库表格中会自动创建一个对应的新列
- 手动创建新列
 - 右键单击列标题可在表格中创建新文本列或新图像列，但不会在卡片上添加任何新对象。在这种情况下，可根据需要随后添加对象：
 - 使用鼠标从列标题拖放至卡片
 - 单击“眼睛/+”图标可以显示卡片设计上的对象



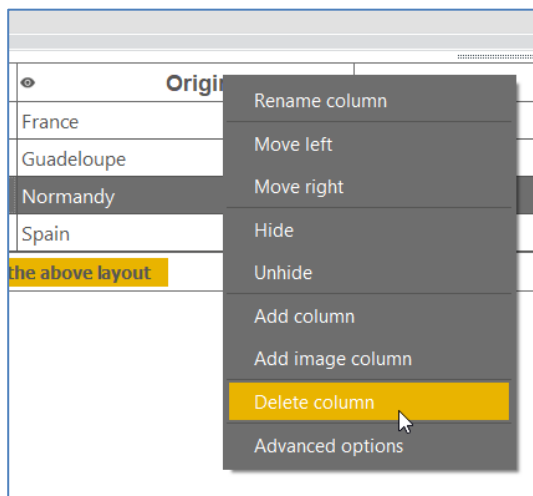
4.5 如何重命名文档列？

- 右键单击列标题即可自定义列名称。



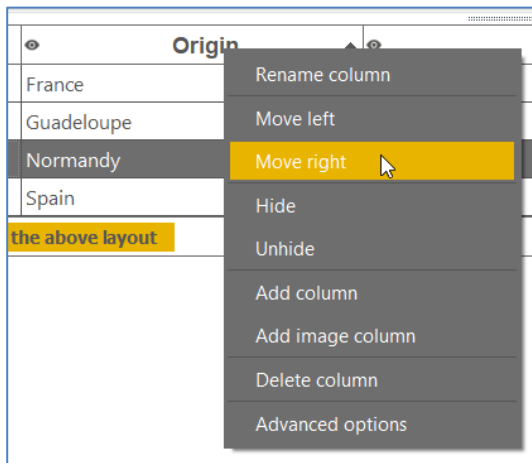
4.6 如何删除文档列？

- 右键单击列标题 > 选中“删除列”，即可删除此列。
警告：被删除的数据无法恢复。



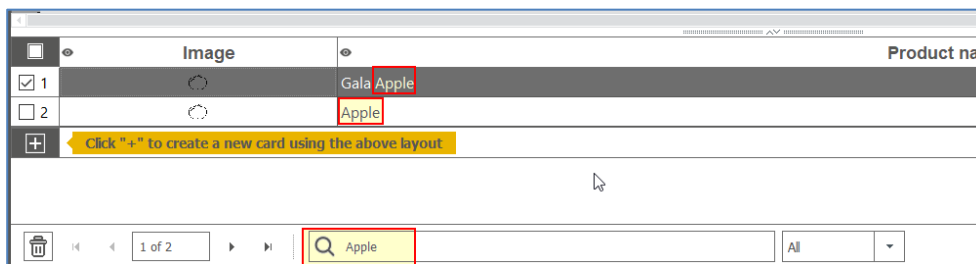
4.7 如何对列重新排序？

- 右键单击列标题 > 选中“左移”/“右移”，即可向左或向右移动此列。



4.8 如何在文档表格中搜索关键词？

- 您可随时在搜索框中（位于数据库表格底部）输入关键词进行搜索。仅会显示与关键词匹配的行。

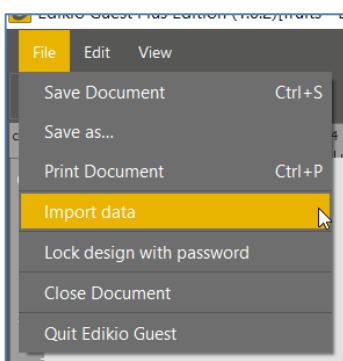


注意：清空搜索框，则会返回至所有数据行。

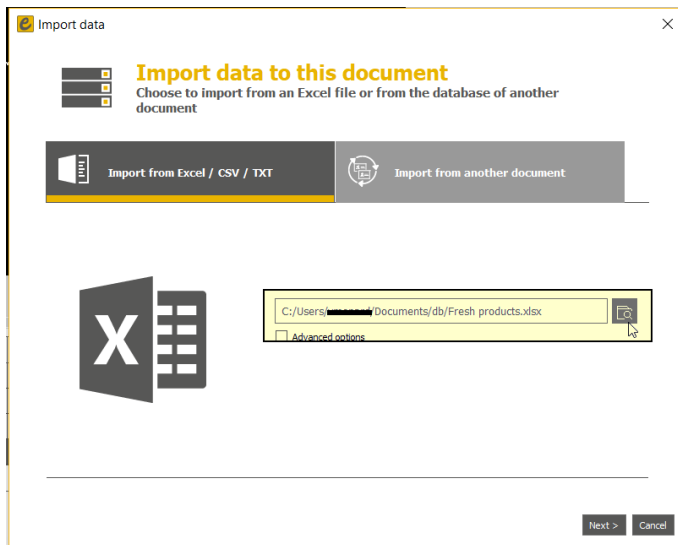
4.9 高级：

- 如何将 Excel 文件的数据导入 Edikio Guest 文档中？

打开一个 Edikio Guest 文档并选择“文件”菜单 >“导入数据”：即会启动分步向导：

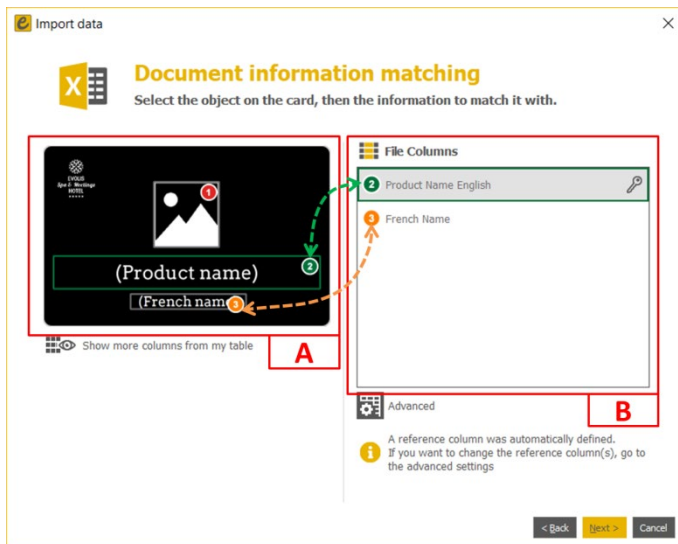


浏览至电脑上的 Excel 文件，并单击“下一步”进行导入



然后，将 Excel 列中的卡片数据与导入文件进行匹配。
这样，软件即会将 Excel 文件中的数据导入到卡片的预期区域：

- 在卡片预览中选择一个对象 (A)
- 然后在右边选择对应的 Excel “文件列”(B)
- 彩色数字即表示卡片字段与文件列的匹配。

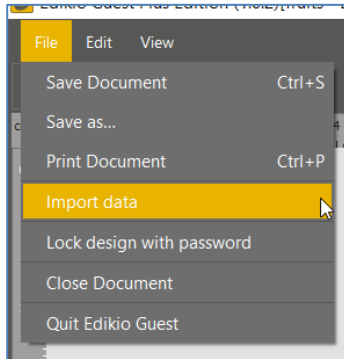


- 单击“下一步”完成：Excel 文件中的数据即会添加至 Edikio 文档的表格中。

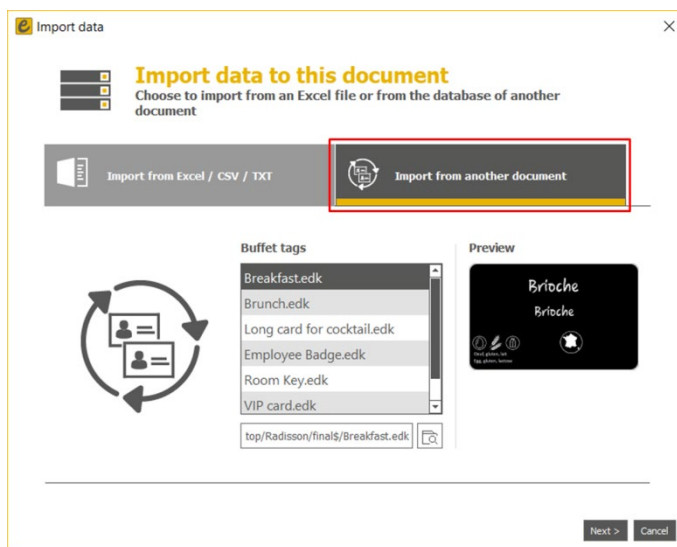
- 如何从另一个 **Edikio Guest** 文件中导入数据？（仅限 **PLUS** 高级版）

Edikio Guest PLUS 高级版提供了高级功能：重复使用其他 Edikio Guest 文档中的数据库。

- 打开一个 **Edikio Guest** 文档
- 选择“文件”菜单 >“导入数据”：即会启动分步向导

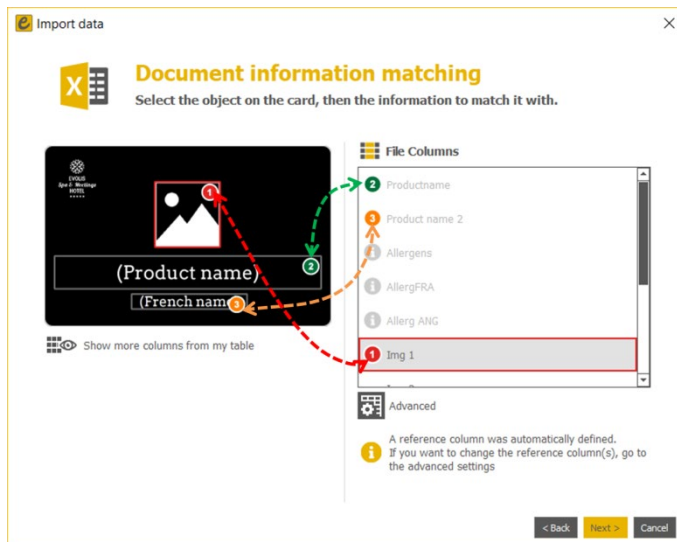


- 选择第二个缩略图：“从其他文档导入”。



然后，将 **Excel** 列中的卡片数据与导入文件进行匹配。这样，软件即会将 **Edikio** 文件中的数据导入到卡片的前期区域：

- 在卡片预览中选择一个对象 (A)
- 然后在右边选择对应的文件列 (B)
- 彩色数字即表示卡片字段与文件列的匹配。

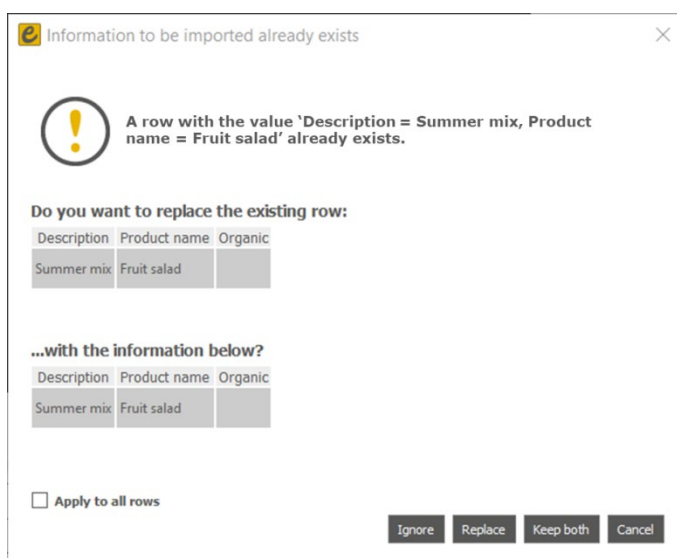


单击“下一步”完成：所选 Edikio 文档中的数据即会导入到当前打开的 Edikio 文档中。

- 在 Edikio Guest 重新导入数据库信息时如何处理重复行？（仅限 PLUS 高级版）

Edikio Guest PLUS 高级版会自动识别现有记录，可避免再次导入时导致已有数据重复或覆盖。

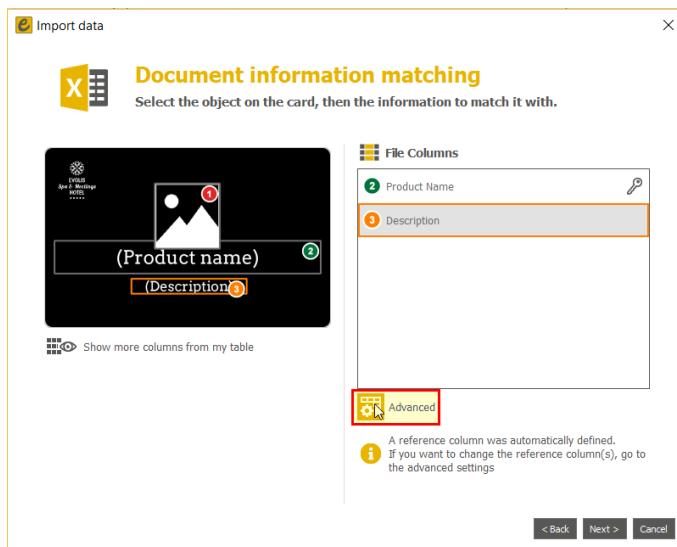
1. 打开一个 Edikio 文档
2. 将 Excel 文件的数据导入到 Edikio (.edk) 文档中。
3. 导入向导完成后，软件会识别现有的记录（并会询问是否导入/覆盖或是忽略）以避免重复
 - 单击“忽略”：这些行将不会导入，现有行也不会被替换
 - 单击“替换”：新信息将会导入并替换现有行
 - 单击“两者均保留”：现有行将会保留，同时会将新行添加到文档中



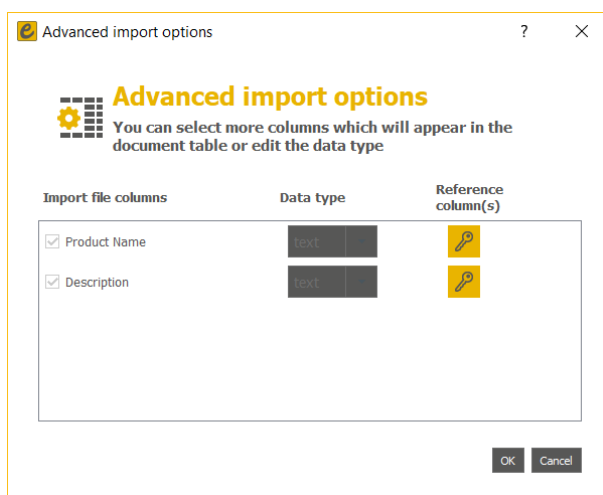
注意：勾选“应用于所有行”选项即可将同一选择应用于所有行。

- 为了正确识别重复行，用户必须定义一个参考列（用于进行记录对比）。
- 参考列在导入向导中采用“钥匙”进行标记。

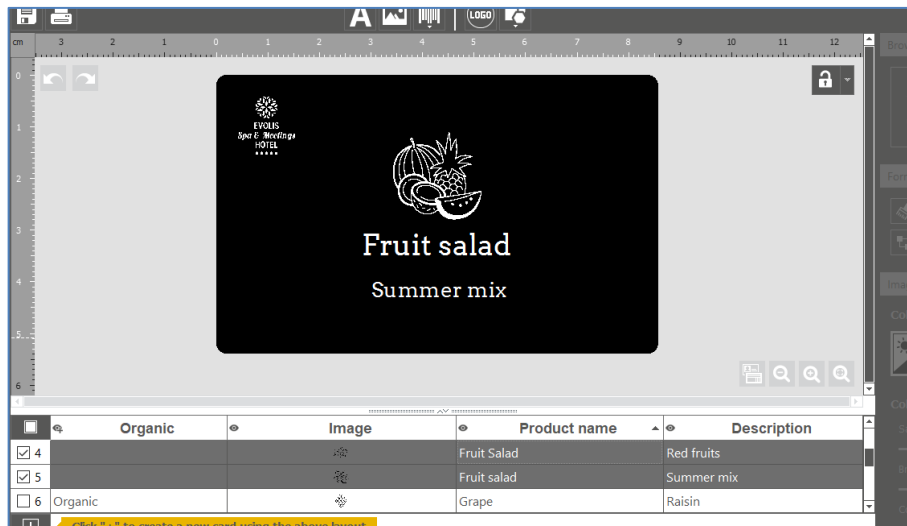
- 如果用户未定义任何列，Edikio Guest 软件则会自动定义一个参考列。
- 要定义或更改参考列，请前往“高级”导入选项。



- 本软件允许定义多个参考列。这样可以使用多个参考列进行记录对比。



- 例如，对比可以基于“Product name”列，并同时与“Description”列进行对比。如果您出售多款名为“Fruit salad”的产品，则软件不仅会对 Product name 列 (“Fruit salad”) 进行对比，还会对 Description 列（例如“summer mix”或“red fruits”）进行对比，以区分两种产品并避免覆盖他们。

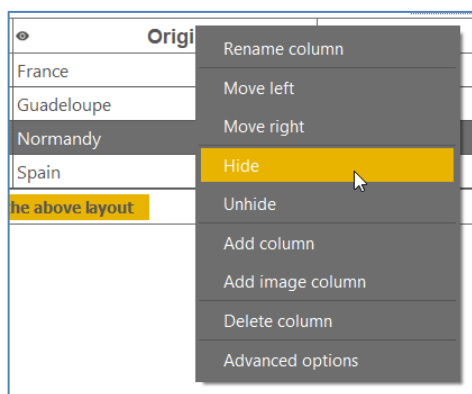


- 是否可以更改列类型？（图像列/文本列/条形码列...）

否。删除相关列并根据所需的类型创建新列。

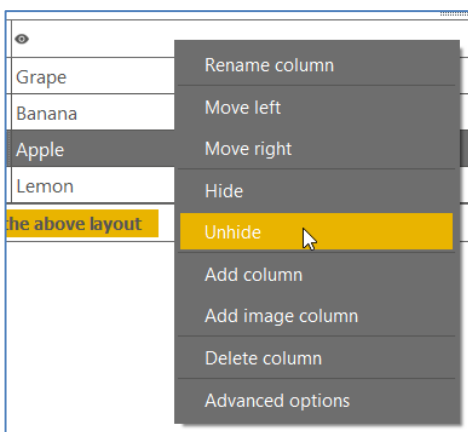
- 是否可以隐藏文档列？

右键单击列标题 > 选中“隐藏”，即可隐藏此列



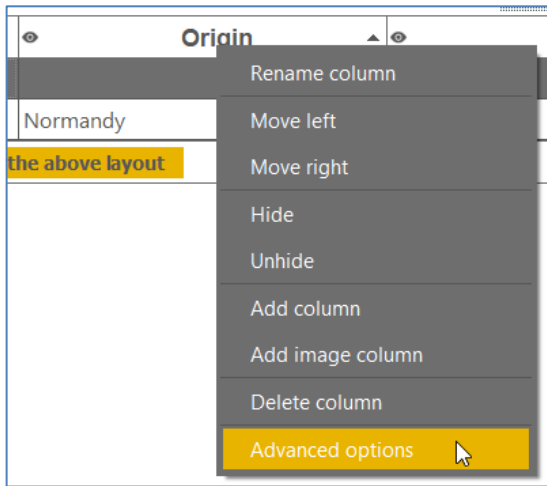
此列及相关卡片对象将会被隐藏。

右键单击列标题 > 选中“取消隐藏”即可恢复显示隐藏的列、相关数据及卡片对象（同样的位置和属性）。



- 如何阻止对列的更改？

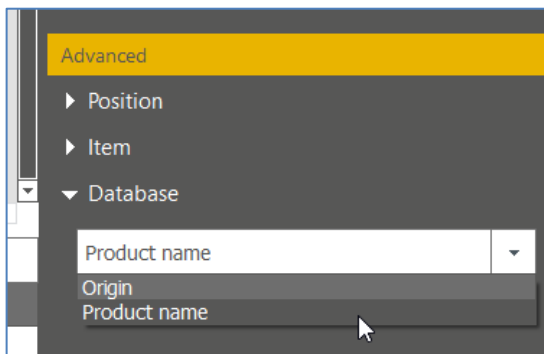
要防止对列进行不必要的更改，右键单击列标题 > 选中“高级选项”。



然后，选中“阻止修改”。此列中的信息将无法编辑，直到禁用此选项为止。

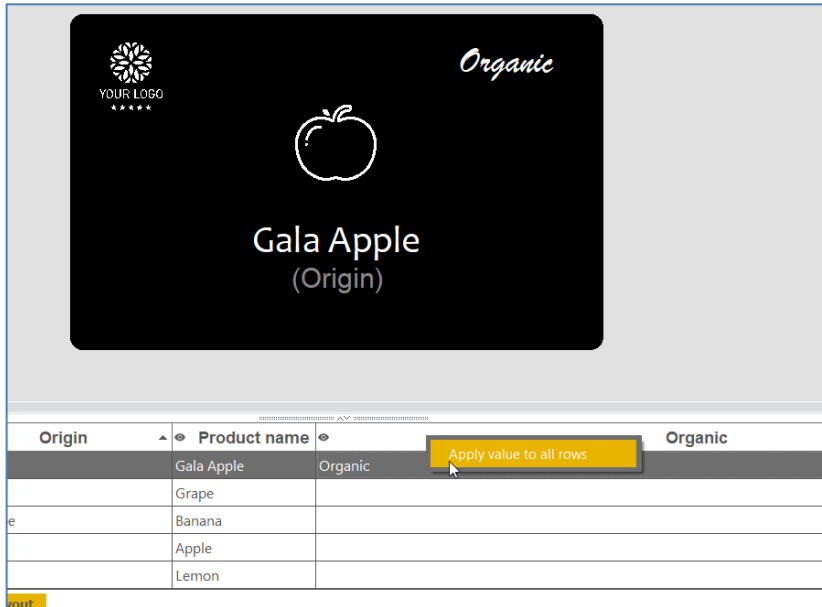
- 如何更改卡片设计对象中的数据库来源列？

- 要更改卡片对象的来源列，选择卡片中的对象，然后前往“高级”属性 > “数据库”。
- 单击“组合框”多选框中选择所需的来源列。



- 如何将同样的值应用于某一行中的所有行？

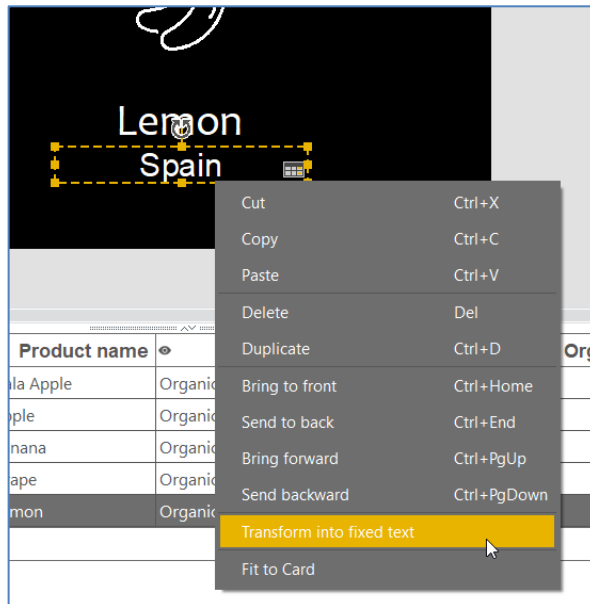
如果需要对所有行重复应用相同的图像或文本信息，右键单击单元格 > “将值应用于所有行”



Product name	Organic
Gala Apple	Organic
Apple	Organic
Banana	Organic
Grape	Organic
Lemon	Organic

- 如何将“可变”字段转换为“固定”字段？

可变字段可以转换为固定字段，反之亦然。右键单击卡片设计对象 >“转换为固定文本/图像/条形码”



相关列将会被删除。

警告： 先前所有的自定义数据将会丢失。

如果将固定字段转换回可变对象，系统会创建一个新列： 现有信息将会复制至所有行。

5 应用程序

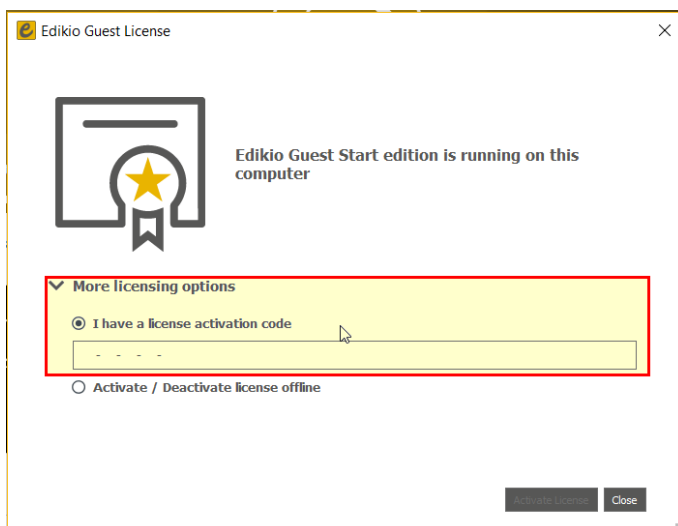
5.1 如何从 START 基础版升级为 PLUS 高级版？

Edikio Access 标准版用户可以付费升级到 PLUS 高级版以享用更多的功能和便利：

版本	EDIKIO GUEST START 基础版	EDIKIO GUEST PLUS 高级版
数据库	无限	无限
锁定设计以防止不必要的更改	是	是，使用密码
从 MS Excel 导入数据	是	是
从其他 Edikio Guest 文档导入数据	否	是
使用重复管理功能重新导入数据	否	是
通过软件向导进行双面手动打印	否	是

升级方式：

- 联系 Edikio 销售代表并购买升级优惠码。
- 下载、安装及启动 Edikio Guest 软件。
- 前往“文件”菜单 > “Edikio Guest 许可” > “更多授权许可选项” > “我有许可激活码”。



- 输入代码并单击“激活许可”进行升级。
警告：激活升级代码时需要 Internet 连接。

5.2 如何激活许可？

- 使用 Edikio Guest，无需任何许可激活操作。
- Edikio Guest 软件会自动识别所连接的打印机，即装即用。

5.3 Edikio Guest 是否可在多台电脑中使用？

- 本软件可以根据需要在多台电脑中安装使用。
- 打印时，Edikio 打印机需要使用 USB 线（Edikio Access 标准版/ Flex 专业版）或以太网线（仅限 Edikio Flex 专业版）连接到符合要求的电脑。

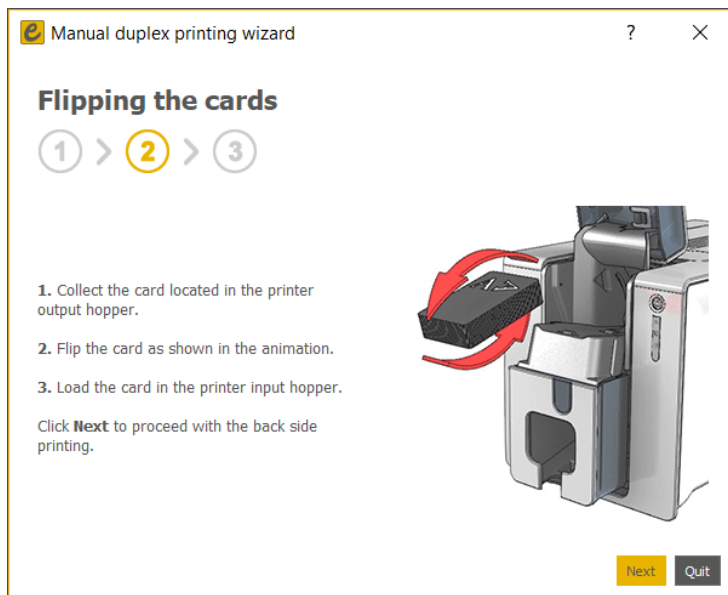
5.4 是否可以使用单面打印机实现标签双面打印？

是。Edikio 允许使用单面打印机（Edikio Access 标准版和 Edikio Flex 专业版）打印双面标签。此功能仅限 Edikio Guest PLUS 高级版。

Edikio Access 标准版用户只需升级到 PLUS 高级版（付费）即可使用此功能。

要双面打印卡片，按照以下 3 个简单步骤操作：

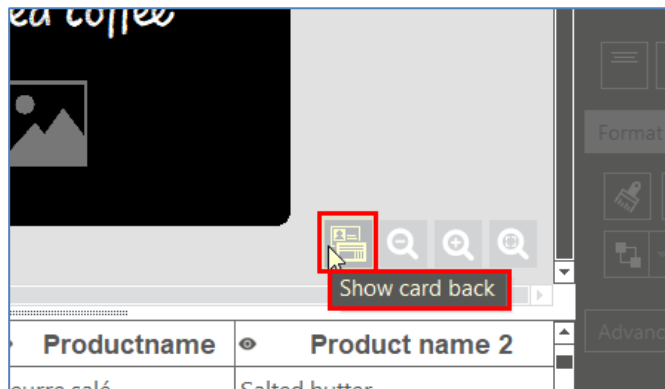
1. 首先，“双面打印向导”会打印所有卡片的正面
2. 然后，系统会提示您翻转卡片



3. 最后，将会打印卡片背面

“双面打印向导”可以从卡片设计区域启用（仅限 PLUS 高级版）：

单击缩放按钮旁边的“显示卡片背面”按钮

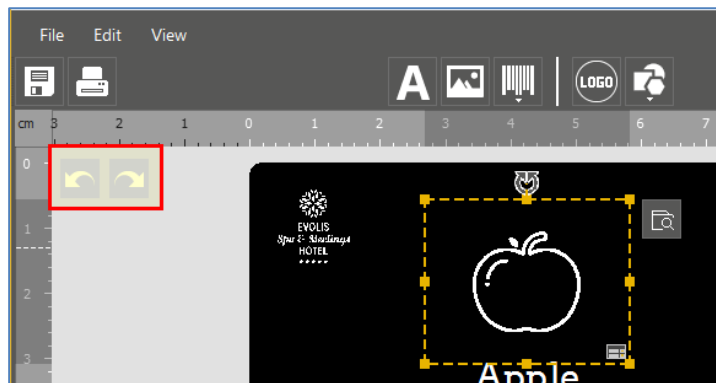


此选项可通过以下方式禁用：

- 再次单击“显示卡片背面”按钮，或
- 在打印选项中，勾选“使用双面打印向导打印背面”

5.5 是否可以在 Edikio Guest 中撤消操作？

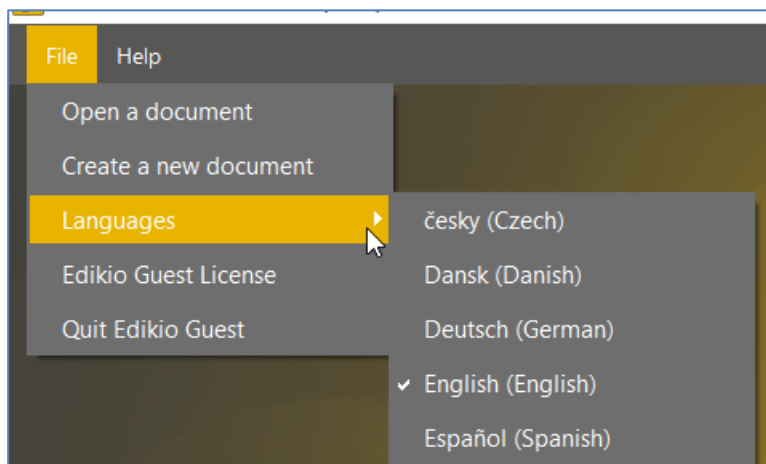
- 卡片设计中的所有操作均可通过设计区域的“撤消”和“恢复”箭头进行撤消。



警告：数据库中的操作不能撤消。

5.6 如何更改软件语言？

- 在主屏幕视图中，前往“文件”菜单 >“语言”
- 本软件提供 21种语言版本：德语、英语、中文（简体和繁体）、韩语、丹麦语、西班牙语、芬兰语、法语、匈牙利语、印度尼西亚语、意大利语、日语、荷兰语、挪威语、波兰语、葡萄牙语、俄语、瑞典语、捷克语，土耳其语。



5.7 Edikio Guest 可提供哪些卡片格式？

- Edikio Guest START 基础版提供多种 CR80（信用卡大小）格式：
 - CR80 纵向或横向模板
 - CR80 弯曲卡片模板
 - 三标签卡片模板（具体产品说明，须另购。请联系 Edikio 经销商了解详情。）
- Edikio Guest PLUS 高级版除了提供基本版中的格式外，还可以提供：
 - 120x50mm 长款卡片模板（具体产品说明，须另购。请联系 Edikio 经销商了解详情。）
 - 150x50mm 长款卡片模板

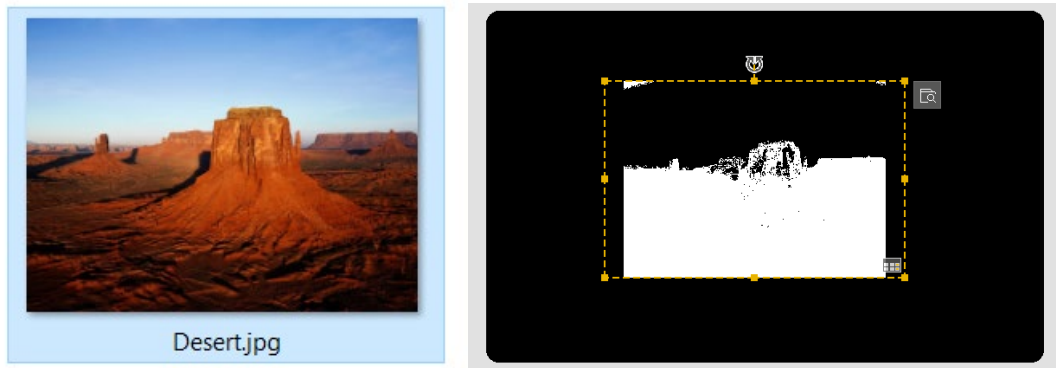
5.8 使用 Edikio Guest 软件是否可以打印不同颜色？

- 是，使用 Edikio Flex 专业版打印机和 Edikio Guest PLUS 高级版可以打印彩色卡片。YMCKO 彩色色带须另购。请联系 Edikio 经销商了解详情。

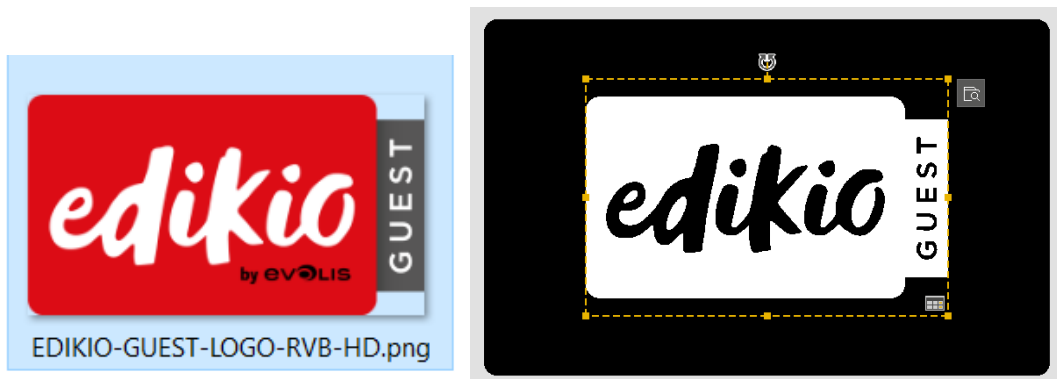
5.9 是否任何图像均可采用单色打印？

要进行正常的单色打印，图像必须“符合”单色打印要求，即具备高对比度。

- 带有不同明暗度的彩色图像在转成单色图片后，可能无法正常打印。
例如，以下图像的部分区域在转换成单色后将会“丢失”：以下图像即不适合单色打印：



- 单色打印要求图像具有“高对比度”，例如以下图像：



- 部分信息仍可能丢失（此处的“by Evolis”）。

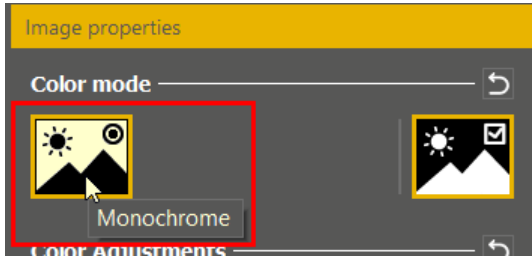
请遵循以下指南：

- 在打印单色卡片时请务必使用“符合”单色打印的图像：即使用“高对比度”图像。
- 选择没有背景或背景颜色与卡片（黑色或白色背景）一致的图像。
- 在使用图片编辑软件手动删除背景时，请保存为“PNG”格式以保持原有透明度。
- 务必使用高像素分辨率图像（至少 500x500 px）。

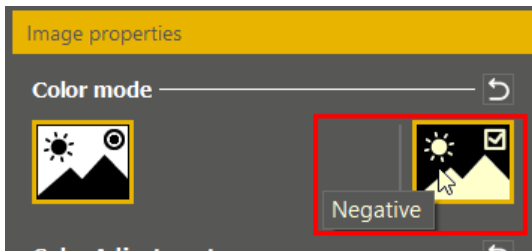
5.10 对图像应如何处理以进行单色打印？

EDIKIO Guest 可对图像进行编辑以用于单色打印：

- 在电脑上浏览至“符合”单色打印的图像
- 从右侧属性窗格中的图像属性部分，选择“单色”颜色模式

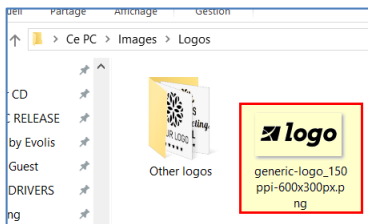


- 根据需要，可以启用/禁用“负片”选项，将图片由黑色/白色反转为白色/黑色。

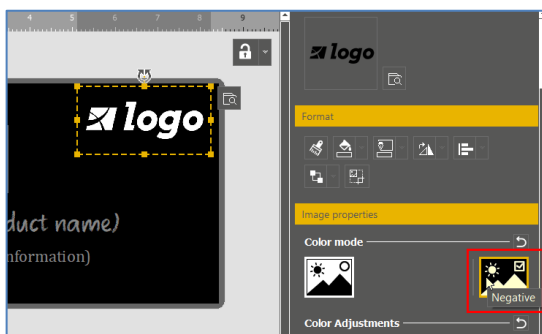


- 在下例中，负片选项会把黑色徽标变为白色，从而打印在黑色卡片上：

- Windows 资源管理器中的图像原本为黑色：



- 使用 Edikio Guest 的“负片”选项可将图像改为白色。



5.11 Edikio Guest 软件的最低系统要求是什么？

- Windows® 7 或更高版本（32 或 64 位）
- 2 GB RAM
- 1.5 GB 空闲硬盘空间
- 屏幕分辨率：1024 x 768 像素