

供售后人员

“扫描至网络文件夹”（SCAN TO SMB）设置指南

“扫描至网络文件夹”是 MX 系列复合机一个非常有用的新特点功能

不过,当客户需要使用这个功能设置 MFP 和他们的 PC 时,一些情况下需要具备 Windows 操作系统的知识。  
(特别是关于“共享文件权限”的设置)

希望该文档可以帮助你完成“扫描至网络文件夹”的设置

➤ 基本情况

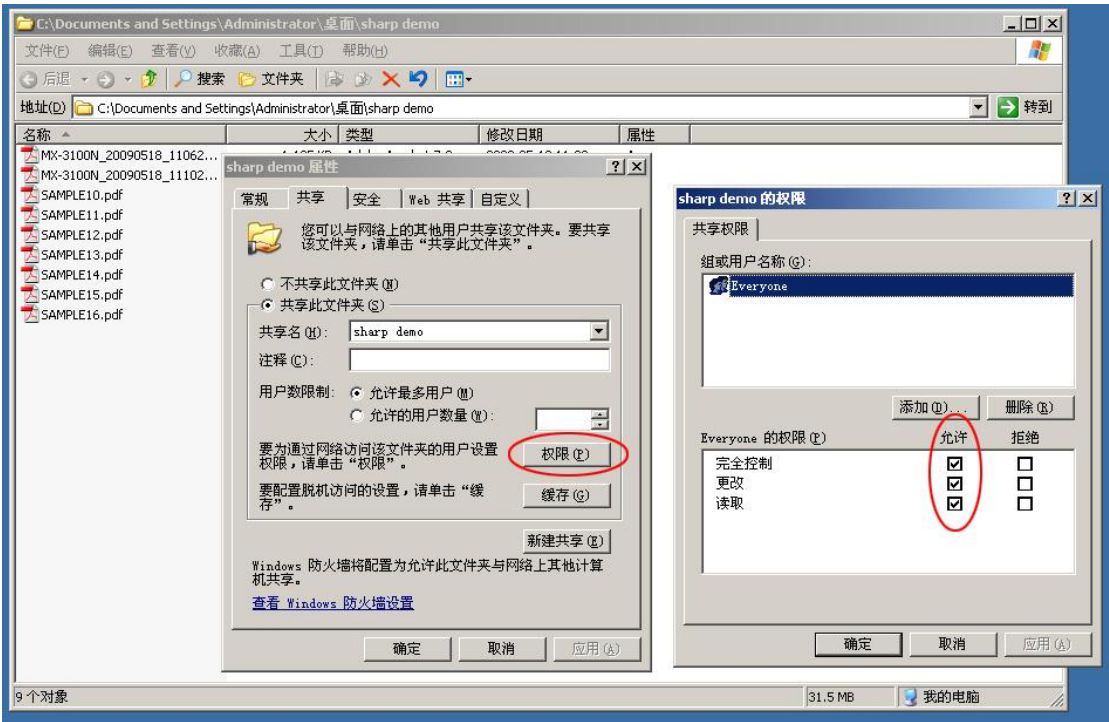
网络环境多种多样,很难制作一份包括所有情况的操作手册。以下针对不同操作系统和网络环境中经常遇到的情况进行举例:

情况 A

- 客户机操作系统: “Windows XP Pro” service pack 2
- PC 硬盘格式: NTFS
- 网络架构: 标准局域网环境
- 共享文件夹权限设置: 本地管理员可以任意设置

①首先在电脑上建立一个共享文件夹:

例如,在桌面上建立一个名为“sharp Demo”的文件目录,右键查看其“共享及安全”菜单,进行如下设置:  
将该目录赋予“everyone”用户的“完全控制”权限。



②然后在复合机的后台管理页面中进行设置,这里以新彩机 MX-3100N 为例:

首先以管理员身份登录复合机后台管理页面,如下图,在“地址簿”菜单中,点击“添加”按钮:

MX-3100N

地址簿

更新(R)

首页

状态

地址簿

用户索引

文件操作

任务程序

用户控制

系统设置

网络设置

应用程序设置

E-mail警告和状态

保存备份

设备克隆

任务日志

安全设置

自定义链接

操作手册下载

索引: 全部收件人  
显示数量: 10  
收件人名称 类型 地址 No.  
☐ LIN2 网络文件夹 \\172.30.20.155\share\ 444  
☐ LinBin 网络文件夹 \\172.30.20.155\share\ 333  
☐ SMB Demo 网络文件夹 \\172.30.20.251\sharp demo\ 345  
☐ C20341-D 桌面 172.30.20.91 4  
☐ Administrator-DESKTOP 桌面 172.30.20.251 1  
☐ ghh 桌面 172.30.20.251 5  
☐ aa E-MAIL \\172.30.20.184\share\ 666  
☐ cc 网络文件夹 \\172.30.20.205\test\ 456  
☐ right fax FTP 192.168.16.250 678  
☐ ggg 网络文件夹 \\172.30.20.205\test\ 564  
地址总数: 13  

上一页(M)

1 / 2

下一页(N)

全部选择(S)

取消选择(Z)

删除(O)

添加(Y)

③在“地址创建”页面中建立一个“网络文件夹”的地址，红圈中圈出来的位置要特别注意。

文件文件夹：格式为“\\电脑 IP 地址\共享目录名称”

用户名：“默认 administrator”

密码：“管理员密码”

地址创建

提交(U)

取消(C)

地址类型: 网络文件夹  
搜索编号: 345 (1-999)  
地址名称(必须): SMB Demo (全角/半角36个字符以内)  
关键字(可选): SMB (全角/半角10个字符以内)  
键名: SMB (全角/半角18个字符以内)  
用户索引: 用户 1  
☐ 将这个地址创建到[常用]中。

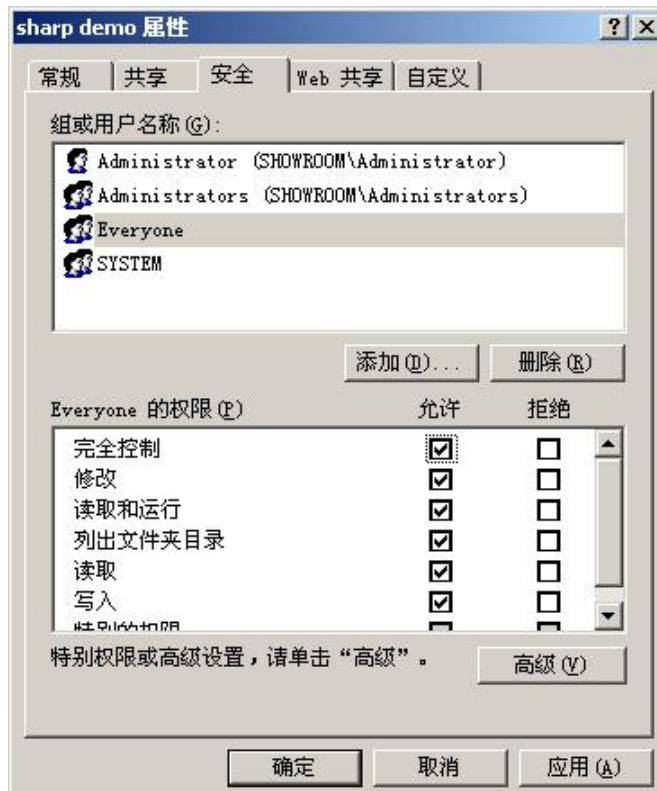
文件夹路径(必须): \\172.30.20.251\sharp demo\ (全角/半角127个字符以内)  
用户名: administrator (全角/半角127个字符以内)  
密码: ..... (1-32)  
☒ 变更密码  
文件格式: 文件类型: PDF  
黑白: 压缩: MMR(G4)  
彩色/灰度: 压缩率: 中

提交(U)

取消(C)

※如果此时，你不想增加管理员帐号，你可以在“安全”选项卡中添加一个新的帐号如下图所示：

如下图，增加一个“everyone”帐号,并给这个帐号赋予“完全控制”权限。



做完这些设置之后，你可以在复合机后面页面设置中使用“匿名帐号”访问，设置如下图：

### 地址创建

提交(U) 取消(C)

地址类型: 网络文件夹 ▾

---

搜索编号: 345 (1-999)

地址名称(必须): SMB Demo (全角/半角36个字符以内)

关键字(可选): SMB (全角/半角10个字符以内)

键名: SMB (全角/半角18个字符以内)

用户索引: 用户 1 ▾

☐ 将这个地址创建到[常用]中。

---

文件夹路径(必须): \\172.30.20.251\sharp demo\ (全角/半角127个字符以内)

用户名: anonymous (全角/半角127个字符以内)

密码: ..... (1-32)

☐ 变更密码

文件格式: 文件类型: PDF ▾

黑白: 压缩: MMR(G4) ▾

彩色/灰度: 压缩率: 中 ▾

提交(U) 取消(C)

这时用户可以使用“anonymous”，而密码使用“111@”就可以了。

#### 情况 B

- 客户端 PC 操作系统: “Windows XP Pro” Service Pack 2
- PC 硬盘格式: NTFS
- 网络架构: 域环境
- 共享文件夹权限: 网络中通过域服务器进行管理, 所有用户登录域后对本机的电脑具有访问权限

注意: 需要以域用户身份在以下的组中登录, 设置共享文件夹。

“管理员 “ , ” 服务器操作员 “ , ” 高级用户 “

(区别: 当你以 “用户” 登录时, 你不能设置共享文件夹)

①域用户在电脑端设置与情况 A 中的第①步相同。

②在复合机后台管理页面中的设置如下图:

### 地址创建

提交(U)取消(C)

地址类型:

网络文件夹

搜索编号:

345

(1-999)

地址名称(必须):

SMB Demo

(全角/半角36个字符以内)

关键字(可选):

SMB

(全角/半角10个字符以内)

键名:

SMB

(全角/半角18个字符以内)

用户索引:

用户 1

☐ 将这个地址创建到[常用]中。

文件夹路径(必须):

\\172.30.20.98\smb demo

(全角/半角127个字符以内)

用户名:

c20292@sesc.com

(全角/半角127个字符以内)

密码:

.....

(1-32)

☐ 变更密码

文件格式:

文件类型:

PDF

黑白:

压缩:

MMR(G4)

彩色/灰度:

压缩率:

中

用户名: 需要填写的格式为 “域用户@域名”

密码: “域用户密码”

信息填写正确后就能够正常进行扫描了。